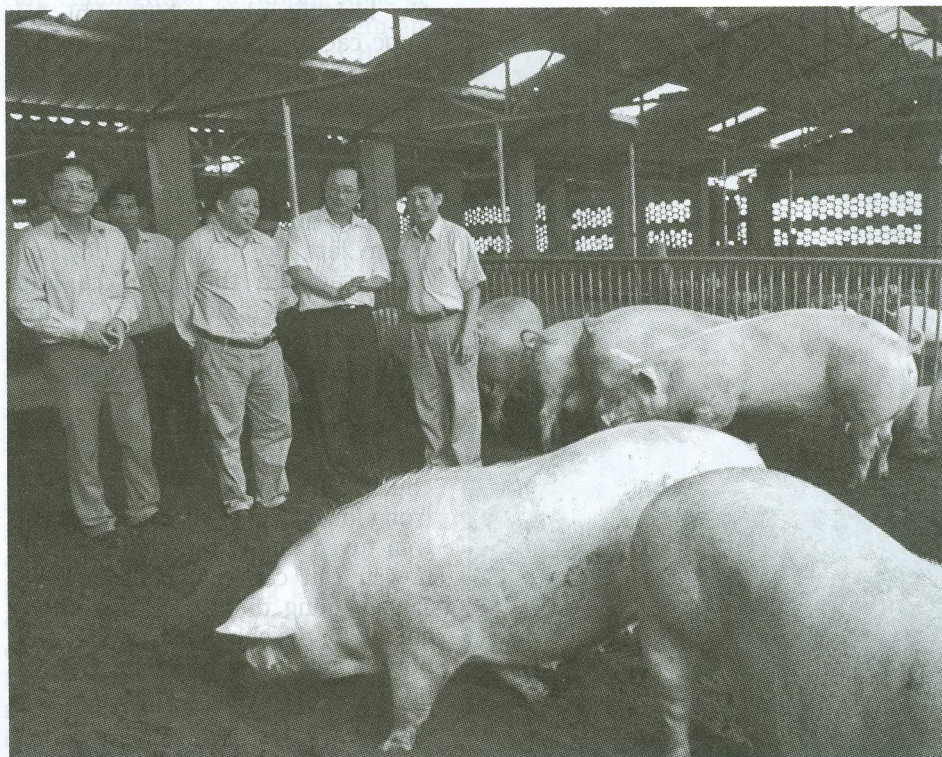


Nằm trên địa bàn huyện Sóc Sơn (Hà Nội), Bảo Châu không phải là một trang trại lớn, được xây dựng vài năm trước nhưng hiện khá nổi tiếng với mô hình trang trại sinh thái. Đây cũng là trang trại đầu tiên trong cả nước được chứng nhận thân thiện với môi trường, áp dụng theo công nghệ EM của Nhật Bản. Mô hình từng được đồng chí Bí thư Thành ủy Nguyễn Văn Thành đến thăm và tìm hiểu. Nếu được xem xét, áp dụng trên địa bàn Hải Phòng, mô hình sẽ đem lại nhiều lợi ích thiết thực.

Mô hình trang trại sinh thái mới *Bảo Châu*



Đồng chí Bí thư Thành ủy Nguyễn Văn Thành và các đại biểu thăm trại chăn nuôi.

Ảnh: VŨ DŨNG

● MAI HƯƠNG

Chuồng trại không hôi

Bớt một nắm chất mùn màu nâu sẫm ở dưới nền chuồng lợn, ông Nguyễn Đại Thắng, chủ trang trại Bảo Châu khoe:

- Đây là chất thải của lợn trộn lẫn với mùn cưa và chế phẩm sinh học. Bởi nó hoàn toàn bị phân hủy, không còn các vi khuẩn độc hại... ảnh hưởng tới môi trường, sức khỏe con người.

Quả vậy, khi chúng tôi đứng bên ngoài, cách trại lợn khoảng 3 m không ngửi thấy mùi hôi. Bước vào cửa trại, có mùi khai nhưng không nồng nặc như thường thấy ở các trang trại chăn nuôi khác. Điều lạ là càng vào sâu trong trại, mùi hôi và khai gần như biến mất. Dưới nền là một lớp mùn màu nâu. Các chất thải chăn nuôi thải ra đến đâu ngấm luôn vào mùn cưa trộn phế phẩm sinh học đến đó và phân hủy nhanh. Ngay cả các chất khí cũng bị phân hủy, hút mùi. Bởi vậy, chuồng trại luôn khô ráo, sạch sẽ, không cần sử dụng nước để làm vệ sinh trại. Sử dụng phương pháp này, lợn không bị nhiễm khuẩn hay vi rút nên sẽ không bị bệnh và không phải tiêm phòng.

Trang trại chỉ 1,7 ha, nằm lọt giữa khu dân cư, hiện nuôi khoảng 800 con lợn, 1.000 con gà, tất cả đều theo phương pháp truyền thống, khép kín, không ăn các thức ăn tổng hợp, không sử dụng chất tạo nạc, tạo màu, chất kích thích sinh trưởng... Thức ăn chăn nuôi đều do trang trại tự mua và chế biến, được nghiền, ủ lên men. Quá trình lên men thức ăn giúp gia súc, gia cầm có thêm dưỡng chất đề kháng để chống lại bệnh tật và lớn

nhanh. Tại một góc trại lợn có những chiếc vòi nước nhưng nước không tự chảy. Các chú lợn khi khát đều tự ngậm vào vòi hút nước uống, vì vậy nước không chảy tràn ra ngoài máng và xuống nền trại, việc sử dụng nước cũng tiết kiệm hơn.

Với phương thức chăn nuôi này, ông Thắng nuôi toàn gà ta, giống gà ri, đàn gà cũng không bị bệnh dịch, không cần tiêm phòng. Trang trại Bảo Châu nằm ngay giữa khu dân cư, các nhà dân chung quanh không bị ảnh hưởng. Theo ông Thắng, với phương thức chăn nuôi như trang trại Bảo Châu, mỗi trang trại chỉ cần 1 - 3 ha, nuôi khoảng 3.000 con lợn và ngàn ấy con gà cũng sẽ không ảnh hưởng đến môi trường chung quanh.

Quy trình khép kín

Toàn bộ hoạt động chăn nuôi, trồng trọt của trang trại đều theo phương thức khép kín. Từ việc tạo giống đến khâu giết mổ đều do trang trại chủ động. Ông Thắng xây dựng ngay gần khu chuồng trại một khu giết mổ quy mô khoảng 20 con lợn/ngày. Lợn được làm sạch và giết mổ theo phương pháp mới, ngay trên bàn và treo lên móc, bảo đảm vệ sinh, sau đó chế biến, đóng gói, cấp đông và cung cấp đến nơi tiêu thụ, có bao bì, nhãn mác mang tên trang trại. Việc vệ sinh khu giết mổ cũng được sử dụng chất vi sinh.

Các chất thải của lợn trộn với mùn cưa và phân vi sinh, sau một thời gian sẽ được dọn, chuyển ra vườn để trồng rau. Vườn rau trang trại vì vậy rất xanh tốt, không cần bón các loại phân hóa học, không phải phun thuốc trừ sâu. Trong vườn cũng có ao nuôi cá sử dụng

các thức ăn chế biến tại trang trại. Bữa ăn trưa hôm đó, chúng tôi được ông chủ trại thết đãi toàn món "cây nhà, lá vườn". Chỉ là món thịt, lòng lợn luộc, lòng nhồi và trứng gà luộc, nhưng thịt lợn ăn chắc mà không hôi như thịt mua ngoài chợ; trứng gà thơm, ngon.

Với quy trình khép kín này, trang trại có thể tận dụng chất thải chăn nuôi để trồng trọt. So với chăn nuôi theo phương thức công nghiệp hiện nay, chuồng trại phải ở xa khu dân cư để tránh mùi hôi, thức ăn được chế biến sẵn bởi các công ty cung cấp thức ăn chăn nuôi, trang trại sinh thái theo mô hình Bảo Châu chi phí cao hơn một chút. Giá bán trứng gà của ông Thắng hiện là 7.500 đồng/quả. Giá lợn hơi khoảng 70.000 đồng/kg, thịt móc hàm 90.000 đồng/kg... cao gấp rưỡi tới gấp đôi so với các sản phẩm cùng loại bán trên thị trường. Tuy nhiên, ông Thắng cho biết, sản phẩm của ông vẫn có sức tiêu thụ tốt tại thị trường Hà Nội và thành phố Hồ Chí Minh bởi chất lượng sản phẩm cao. Sau khi trừ chi phí, trang trại có lãi khoảng 30%. Điều quan trọng nhất, đây là mô hình trang trại phát triển bền vững, đem lại thu nhập cao, không ảnh hưởng tới môi trường, sản phẩm sử dụng tốt cho người tiêu dùng.

Nếu được triển khai rộng trên địa bàn thành phố Hải Phòng các trang trại theo mô hình này vừa tiết kiệm đất đai, vừa bảo đảm môi trường sống, sức khỏe cho cả người sử dụng và người chăn nuôi. Về lâu dài, ngành chăn nuôi sẽ không bị phụ thuộc vào con giống và thức ăn chăn nuôi của các doanh nghiệp nước ngoài như hiện nay. ■